

**ФЕДЕРАЛЬНОЕ ГОСУДАРСТВЕННОЕ БЮДЖЕТНОЕ
УЧРЕЖДЕНИЕ НАУКИ
ИНСТИТУТ АРХЕОЛОГИИ РОССИЙСКОЙ АКАДЕМИИ НАУК**

«утверждаю»

Врио директора ИА РАН Н.А. Макаров



**НАУЧНО-ТЕХНИЧЕСКИЙ ОТЧЕТ
О ВЫПОЛНЕННОЙ АРХЕОЛОГИЧЕСКОЙ РАЗВЕДКЕ НА ТЕРРИТОРИИ ЗЕМЕЛЬНОГО УЧАСТКА
ПО ОБЪЕКТУ: «СТРОИТЕЛЬСТВО ОТДЕЛЬНО СТОЯЩЕЙ БЛОЧНО-МОДУЛЬНОЙ КОТЕЛЬНОЙ
(НА ПРИРОДНОМ ГАЗЕ) В С. ВАЛКИ, ПЕР. ШКОЛЬНЫЙ ЛЫСКОВСКОГО МУНИЦИПАЛЬНОГО
ОКРУГА НИЖЕГОРОДСКОЙ ОБЛАСТИ» В 2026 ГОДУ.**

Руководитель работ:
МИЛОВАНОВ С.И.

A handwritten signature in blue ink, appearing to read "С.И. Милованов", is written over a horizontal line.

МОСКВА 2026

АННОТАЦИЯ

Структура отчета: отчет состоит из 1 тома. Общее количество текста 12 стр., количество иллюстраций 11.

Открытый лист: № P018-00103-00/04646403 выдан 26 марта 2026 г. Министерством культуры Российской Федерации на право проведения археологической разведки.

Место работы: Нижегородская область, Лысковский муниципальный округ, с. Валки, пер. Школьный.

Ключевые слова: шурф, Нижегородская область, строительство отдельно стоящей блочно-модульной котельной, археологическая разведка.

Цель работы: археологическая разведка и историко-культурная экспертиза с целью определения наличия/отсутствия объектов археологического наследия на территории земельного участка по объекту: «Строительство отдельно стоящей блочно-модульной котельной (на природном газе) в с. Валки, пер. Школьный Лысковского муниципального округа Нижегородской области».

Результаты: Полевые работы включали: закладку 1 шурфа размером 1 х 1 м площадью 1 кв. м. Площадь обследованного участка составила 0,05 га.

В результате проведения археологических исследований на территории земельного участка по объекту: «Строительство отдельно стоящей блочно-модульной котельной (на природном газе) в с. Валки, пер. Школьный Лысковского муниципального округа Нижегородской области», объектов археологического наследия и объектов, обладающих признаками объекта археологического наследия, не выявлено.

СОДЕРЖАНИЕ

| | |
|--|-----------|
| ВВЕДЕНИЕ..... | 4 |
| ГЕОМОРФОЛОГИЧЕСКАЯ ХАРАКТЕРИСТИКА УЧАСТКА ИССЛЕДОВАНИЯ..... | 5 |
| ХАРАКТЕРИСТИКА ТЕРРИТОРИИ ИССЛЕДОВАНИЯ..... | 8 |
| ИСТОРИЯ ИЗУЧЕНИЯ ТЕРРИТОРИИ ИССЛЕДОВАНИЯ..... | 8 |
| МЕТОДИКА И ОРГАНИЗАЦИЯ РАБОТ..... | 9 |
| РЕЗУЛЬТАТЫ НАТУРНЫХ ИССЛЕДОВАНИЙ..... | 11 |
| ЗАКЛЮЧЕНИЕ..... | 12 |
| Альбом иллюстраций..... | 13 |

ВВЕДЕНИЕ

В 2026 г. Волжской экспедицией Института археологии Российской Академии наук по договору №814-26 от 19 февраля 2026 года с ООО «Военпроект» проводились научно-исследовательские археологические работы (разведки) и историко-культурная экспертиза земельного участка по объекту: «Строительство отдельно стоящей блочно-модульной котельной (на природном газе) в с. Валки, пер. Школьный Лысковского муниципального округа Нижегородской области».

Работы осуществлялись на средства Заказчика на основании Открытого листа № P018-00103-00/04646403 выданного 26 марта 2026 г. Министерством культуры РФ на имя сотрудника отдела сохранения археологического наследия ИА РАН Письмаркина Григория Вячеславовича, который дает право на проведение археологических разведок с осуществлением локальных земляных работ в целях выявления объектов археологического наследия, уточнения сведения о них и планированию мероприятий по обеспечению их сохранности.

Исследуемый земельный участок располагается в западной части Лысковского муниципального округа Нижегородской области, на территории села Валки, на удалении 40 м к юго-востоку от здания школы, в 775 м к северо-северо-востоку от церкви Владимирской иконы Божией Матери, на левом берегу р. Керженец (левый приток р. Волга), в 2 км к востоку от ее русла. Площадь обследованного участка составила 0,05 га.

Основной целью проводившихся археологических исследований являлась историко-культурная экспертиза земельного участка, отведенного под хозяйственное освоение.

В задачи исследований входило:

1. Проработка и анализ картографического материала, научных отчетов, публикаций для выяснения исторической характеристики территории и уточнения данных наличия объектов культурного наследия на участке исследования.
2. Проведение разведочных работ на участке, отведенном под хозяйственное освоение.
3. Определение наличия или отсутствия объектов культурного (археологического) наследия на обозначенном участке.

В ходе работ было проведено предварительное ознакомление с литературными и графическими материалами, осуществлена проработка печатных материалов по региону исследования, проведено изучение и анализ фондовых, архивных и письменных источников.

Полевые работы включали: закладку 1 шурфа размером 1 x 1 м площадью 1 кв. м, послойное изучение напластований ручным способом с ручной переборкой грунта;

фотофиксацию процесса работ и прохождения маршрута обследования, археологические обмеры, ведение полевой документации.

Работы осуществлялись под непосредственным руководством автора.

ГЕОМОРФОЛОГИЧЕСКАЯ ХАРАКТЕРИСТИКА УЧАСТКА ИССЛЕДОВАНИЯ

Нижегородская область расположена в центре Восточно-Европейской (Русской) равнины. Граничит: на северо-западе и севере с Костромской областью, на севере и северо-востоке – с Кировской областью, на востоке – с Республикой Марий Эл и Чувашской республикой, на юге – с Республикой Мордовия, на юго-западе – с Рязанской областью, на западе – с Владимирской и Ивановской областью. Площадь 76,9 тыс. кв. км. Разделена на 48 районов. Административный центр области – Нижний Новгород. Волга является естественной границей, разделяющей Нижегородскую область на две различные в физико-географическом отношении части: северная – низменное Заволжье и южная – возвышенное правобережье рр. Оки и Волги. Лесное Заволжье – северо-восточное окончание Волжско-Окско-Донской впадины – представляет собой песчаную равнину высота 100-150 м со сглаженными и мягкими формами рельефа. На севере Заволжье прилегает к отрогам Северных Увалов, на востоке – к полого спускающимся склонам Марийско-Вятского тектонического вала. Последнее валдайское оледенение не захватило территории Нижегородской области, но оказало большое влияние на характер поверхности, так как потоки талых вод отложили огромные песчаные массивы в Заволжье, а отчасти и в более южных районах. Впоследствии переветянные ветром пески создали характерные для Заволжья дюны, местами сильно размытые, сглаженные и заросшие лесом. Южная часть Нижегородской области является северным и северо-западным продолжением Приволжской возвышенности, имеет овражистую складчатую поверхность, значительно поднятую около Оки и Волги и понижающуюся к юго-западу. К северу от рр. Сережа и Пьяна она круто обрывается к Оке и Волге. В Нижегородской области имеются месторождения железных руд, строительных материалов, в т.ч. большие залежи доломитов, бутового камня и гипса.

Нижегородская область имеет хорошо развитую речную сеть – свыше 200 значительных рек, три чети, из которых протекают на лесном севере. Все они входят в бассейн Волги, пересекающей территорию области с северо-запада на юго-восток на протяжении ок. 280 км. Из ее притоков первое место занимает Ока. Наиболее крупным притоком Оки является Теша. Из других притоков Волги справа выделяются Кудьма и Сура с притоками Пьяна и Алатырь. Долины их хорошо разработаны. Левобережные притоки Волги – Узола, Линда, Керженец, Ветлуга – имеют слабо врезанные долины, покрытые лесом и лугами. Все реки

Нижегородской области типично равнинные, характеризуются медленным и спокойным течением. Озера встречаются преимущественно на севере. Большинство из них – дюнного и ледникового происхождения – расположено на водоразделах рр. Ветлуга – Керженец и Керженец – Линда (Линево, Бол. и Мал. Плотова), в междуречье Оки и Волги (Пырекос). Встречаются озера и смешанного ледниково-карстового происхождения: Светлояр, Кудьмояр и др. В южной части находятся главным образом карстовые озера: в районе рр. Сережа и Пьяна – Вадское озеро.

В распространении почвенного покрова на территории Нижегородской области с севера на юг можно выделить три зоны: дерново-подзолистую, серых лесных почв и черноземную; широко распространены также болотистые и пойменные луговые почвы. Первая зона занимает Заволжье и отчасти приокские районы, встречается на правобережье Волги на песчаных породах. Серые лесные почвы, протянувшиеся широкой полосой вдоль Оки и Волги, имеют большое сельскохозяйственное значение и распаханы. На юго-востоке имеются относительно небольшие площади чернозема (по территории области проходит северная граница его распространения).

Нижегородская область расположена в основном в двух растительных зонах: лесной на севере и лесостепной на юге. На крайнем юге небольшие участки заняты степью. Выделяются лесные подзолы (с севера на юг): елово-пихтовая, еловая, елово-широколиственная и широколиственная (дубравы). Широколиственные леса были распространены к югу от Волги до южной и восточной, границ области. Почти все они уступили место пашне. Незональными типами растительности являются сосновые леса, связанные всегда с песчаными пространствами древних и современных речных долин; заливные луга, болота¹.

На некоторых участках интенсивно проявляются карстовые процессы. Карстовая долина прослеживается на северо-запад от деревни Болдырево до города Ворсмы и далее на север по долине реки Кишмы к руслу Оки. Карстовые воронки объединены в узкие карстовые лога, приуроченные к трещинам карстующихся пород казанского яруса. Ложа логов и воронок часто заболочены. Одну из карстовых воронок занимает Ворсменское озеро.

Климатические данные: температура января около -12, температура июля – около +19, годовое количество осадков - около 550 мм.

Из почв преобладают светло-серые лесные на лессовидных суглинках. Среди них небольшими участками залегают дерново-подзолистые почвы на древнеаллювиальных песках. На надпойменных террасах и высоких гривах встречаются светло-серые лесные

¹Археологическая карта России. Нижегородская область. Часть I. М., 2004. С.9, 10.

оподзоленные супесчаные почвы на древнеаллювиальных и флювиогляциальных песчаных отложениях. Встречаются торфяно-болотные почвы. В поймах – значительные массивы аллювиальных дерново-луговых почв.

Современная лесистость территории значительно уменьшилась по сравнению с естественной. Прежние целинные елово-широколиственные леса почти полностью сведены. Современные леса состоят преимущественно из вторичных мелколиственных насаждений с господством молодых березняков и осинников. Сохранились лишь небольшие участки дубрав. Среди вторичных мелколиственных лесов встречаются хвойные в виде небольших сосново-еловых перелесков.

Растительные сообщества балок и оврагов состоят из суходольных луговых трав – мятлик, одуванчик, тысячелистник и другие. Растительность волжской поймы в основном луговая. Древесная растительность - заросли ивы – сохранилась только в межгрядных понижениях.

Участок исследования располагался на территории левобережной части Лысковского муниципального округа, который является частью Волжско-Керженского низинного района.

Волжско-Керженская низина — это песчаная равнина шириной около 60 км на левом берегу реки Волги, которая является его западной и южной границей. На востоке район продолжается на территории республики Марий-Эл. На севере он простирается до границы преобладания водноледниковых песков и появления останцов морены. Территория Волжско-Керженской низины занимает земли нескольких административных районов: большую часть Борского, южные части Городецкого и Семеновского, Заволжские части Лысковского и Воротынского.

Главная отличительная черта Волжско-Керженской низины — это ее рельеф. По происхождению он флювиогляциальный. Во время таяния ледников на месте нынешней Волги образовался огромный водный поток шириной те самые 60 км. На его дне откладывались пески. Сейчас на них растут леса. Они состоят во основном из сосен, самых неприхотливых деревьев, которые могут выжить на сухих и бедных перегноем песчаных почвах. Из-за избыточного увлажнения в низинах образуются болота, не смотря на хорошую водопроницаемость песков.

Территория Волжско-Керженской низины всегда была слабо освоена из-за низкого плодородия почв. Леса здесь вырубались, поэтому природа изменена человеком. Однако населенные пункты редкие. Дикая тайга тянется на десятки километров.

Через Волжско-Керженскую низину с севера на юг протекает Керженец. Примерно параллельно Керженцу течет Линда, еще один левый приток Волги. В северной части Волжско-Керженской низины находится Керженский заповедник².

ХАРАКТЕРИСТИКА ТЕРРИТОРИИ ИССЛЕДОВАНИЯ

Исследуемый земельный участок располагается в западной части Лысковского муниципального округа Нижегородской области, на территории села Валки, на удалении 40 м к юго-востоку от здания школы, в 775 м к северо-северо-востоку от церкви Владимирской иконы Божией Матери, на левом берегу р. Керженец (левый приток р. Волга), в 2 км к востоку от ее русла. Площадь обследованного участка составила 0,05 га.

Участок исследования находится на открытой площадке между комплексом муниципальных зданий и улицей с плотной одноэтажной застройкой усадебного типа. Землеотвод прямоугольной в плане формы, вытянут с запад-юго-запада на восток-северо-восток на 60 м при ширине 18 м. Площадка свободна от капитальных строений. Через участок проходят линии коммуникаций: водопровод, теплосети. В западной части находится бетонная плита с выходом на коммуникации. К югу от землеотвода проходит бетонный проезд.

Участок исследования покрыта травой. Рельеф дневной поверхности участка ровный, зафиксирован на отн. 72,1-72,5 м по Балтийской системе высот.

ИСТОРИЯ ИЗУЧЕНИЯ ТЕРРИТОРИИ ИССЛЕДОВАНИЯ

На территории земельного участка по объекту: «Строительство отдельно стоящей блочно-модульной котельной (на природном газе) в с. Валки, пер. Школьный Лысковского муниципального округа Нижегородской области», исследования ранее не проводились.

Наиболее близко к территории планируемых работ археологические исследования проводились в 2024 г. под руководством Т.А. Марьенкиной³. В ходе археологической разведки на территории земельного участка по объекту: «Межпоселковый газопровод высокого давления от д. Черная Маза до д. Валки, н.п. Макарьево Лысковского муниципального округа Нижегородской области», код объекта 52/207» (участок 2024 г. находится в 300 м к востоку от участка настоящего исследования) была обследована территория протяженностью 20,1 км, шириной 25-50 м. Было заложено 26 шурфов,

² Волжско-Керженский низинный природный район Нижегородской области// www.lesnoytur.ru/

³ Научно-технический отчет о выполненной археологической разведке на территории земельного участка по объекту: «Межпоселковый газопровод высокого давления от д. Черная Маза до д. Валки, н.п. Макарьево Лысковского муниципального округа Нижегородской области», код объекта 52/207» в 2024 г. // Архив ИА РАН. М., 2024.

размером 1 x 1 м каждый и 1 шурф размером 3 x 3 м, общей площадью 35 кв. м. Объектов археологического наследия не выявлено.

Ближайшие к территории планируемых работ археологические исследования, выявившие памятники археологии, проводились вблизи с. Макарьево под руководством Г.Н. Айплатова в 1959 г., В.С. Патрушева в 1979 г., М.Г. Жилина в 1983, 1987 гг., Л.Е. Балыкиной в 1986 г., С.В. Большова в 1987 г., Т.В. Гусевой в 1990 г., О.В. Зеленцовой в 2011 г., Р.Н. Модина в 2012 г., вблизи и на территории с. Валки под руководством М.Г. Жилина в 1983, 1987 гг., М.Г. Жилиным в 1991 г., С.И. Алексеева в 1989 г. В результате этих работ выявлены и обследованы три памятника археологии: «Стоянка 1 «Макарьево»⁴, мезолит, расположенная в 3,2 км к юго-востоку от участка планируемых работ; «Стоянка 2 «Макарьево»⁵, неолит (?), расположенная в 3,5 к юго-юго-востоку от участка планируемых работ; «Стоянка «Валки (Вязилка 3)»⁶, неолит (?), расположенное в 3,3 км к юго-западу от участка планируемых работ; «Местонахождение «Валки»⁷, расположенное в 1,1 км к северо-западу от участка планируемых работ.

Анализ картографических материалов кон. XVIII-XIX вв. (илл. 4, 5) показал, что участок исследования расположен вне границ известных на тот момент поселений.

МЕТОДИКА И ОРГАНИЗАЦИЯ РАБОТ

Методика проведения полевых работ определялась требованиями «Положения о порядке проведения археологических полевых работ и составления научной отчетной документации»⁸.

Работы велись на основании картографического материала, научных отчетов, хранящихся в архивах ИА РАН, а также публикаций для выяснения исторической характеристики территории и уточнения данных наличия объектов культурного наследия на участке исследования и соседних территориях.

⁴ Жилин М.Г. Отчет Горьковской экспедиции за 1983 г. // Архив ИА РАН. №9889; Зеленцова О.В. Отчет об охранных археологических разведочных работах на территории Лысковского района Нижегородской области в зоне затопления водохранилища Чебоксарской ГЭС на р. Волге до отм. 68 м в 2011 г. Т. 1. // Архив ИА РАН. №29727.

⁵ Там же.

⁶ Жилин М.Г. Отчет Горьковской экспедиции за 1983 г. // Архив ИА РАН. №9889; Флягин В.А. Отчет о работе Нижегородской археологической службы в 1991 г. Т. II. // Архив ИА РАН. №16426.

⁷ Алексеев С.И. Отчет о разведочных работах в Лысковском и Воротынском районах Горьковской области в 1989 г. // Архив ИА РАН. №14771.

⁸ Положение о порядке проведения археологических полевых работ и составления научной отчетной документации (утверждено постановлением бюро Отделения историко-филологических наук РАН от 12.04.2023 №15).

Работы проводились при непосредственном участии держателя Открытого листа. Археологические исследования велись непосредственно в границах земельного участка, подлежащего обследованию.

Основной целью проводившихся археологических исследований являлась историко-культурная экспертиза земельного участка, отведенного под хозяйственное освоение.

В задачи исследований входило:

1. Проработка и анализ картографического материала, научных отчетов, публикаций для выяснения исторической характеристики территории и уточнения данных наличия объектов культурного наследия на участке исследования;

2. Проведение разведочных работ на участке, отведенном под хозяйственное освоение.

3. Определение наличия или отсутствия объектов культурного (археологического) наследия на обозначенном участке.

Поставленные цели и задачи определили организацию и методику работ.

Первоначально осуществлялось предварительное ознакомление с литературными и графическими материалами, проработка печатных материалов по региону исследования, изучение и анализ фондовых, архивных и письменных источников.

При проведении полевых исследований на первом этапе осуществлялось натурное обследование территории земельного участка с визуальным осмотром местности с целью поиска памятников археологии, выраженных в рельефе местности (курганы, городища и др.). При проведении работ тщательно осматривались все нарушения почвенного горизонта как естественного, так и антропогенного происхождения. После чего выбиралось наиболее перспективное место закладки шурфа.

Шурф границами был ориентирован по сторонам света. За нулевой репер принимался СЗ угол шурфа.

Исследование в пределах шурфа проводилось вручную пластами мощностью 20 см, с ручной переборкой грунта на месте. Снятие пластов осуществлялось горизонтальными пластами. Описания выявленных напластований, пятен, ям, сооружений и прочих объектов велось в полевых дневниках.

Стенки, профиля, пласты и материковое основание тщательно зачищались. Планы пластов и фиксация профилей, стенок шурфа выполнялись в масштабе 1:20.

Так как в шурфе не был выявлен культурный слой, то стерильные напластования (материк), прокапывались не менее чем на 25-31 см. Шурф после проведения археологических исследований был засыпан. Местоположение шурфа фиксировалось в системе координат WGS-84.

РЕЗУЛЬТАТЫ НАТУРНЫХ ИССЛЕДОВАНИЙ

Шурф 1 (координаты: 56° 7'20.19"С 44°59'15.88"В, илл. 10, 11) заложен в северной части участка исследования, в 40 м к юго-востоку от здания школы. Участок, где располагался шурф, был свободен от дерна.

Шурф размером 1 x 1 м, ориентирован по сторонам света. Дневная поверхность ровная, зафиксирована на отм. 0/+1 см.

В шурфе прослежена следующая стратиграфия (стратиграфия дана по Ю стенке):

- дерн, мощностью 0,02-0,03 м;
- мешанные темно-коричневая и светло-серая супеси, мощностью 0,04-0,07 м;
- светло-серая супесь с включением коричневой супеси, мощностью 0,04-0,08 м;
- темно-коричневая супесь с включением светло-серой супеси, мощностью 0,06-0,21 м;
- светло-желтая супесь с редким включением коричневой супеси, мощностью 0,43-0,55 м;
- светло-серая супесь с ожелезнением, мощностью 0,06-0,16 м;
- серо-коричневая супесь, мощностью 0,25-0,32 м.

Материк – серый суглинок, неровный, зафиксирован на отм. -119/-125 см. Стерильные материковые слои были прокопаны на глубину 0,25-0,31 м.

Шурф после завершения фиксационных работ был полностью засыпан землей.

Наличия культурного слоя и объектов археологического наследия в шурфе не выявлено.

ЗАКЛЮЧЕНИЕ

В 2026 г. Волжской экспедицией Института археологии Российской Академии наук по договору №814-26 от 19 февраля 2026 года с ООО «Военпроект» проводились научно-исследовательские археологические работы (разведки) и историко-культурная экспертиза земельного участка по объекту: «Строительство отдельно стоящей блочно-модульной котельной (на природном газе) в с. Валки, пер. Школьный Лысковского муниципального округа Нижегородской области» (площадь обследованного участка составила 0,05 га).

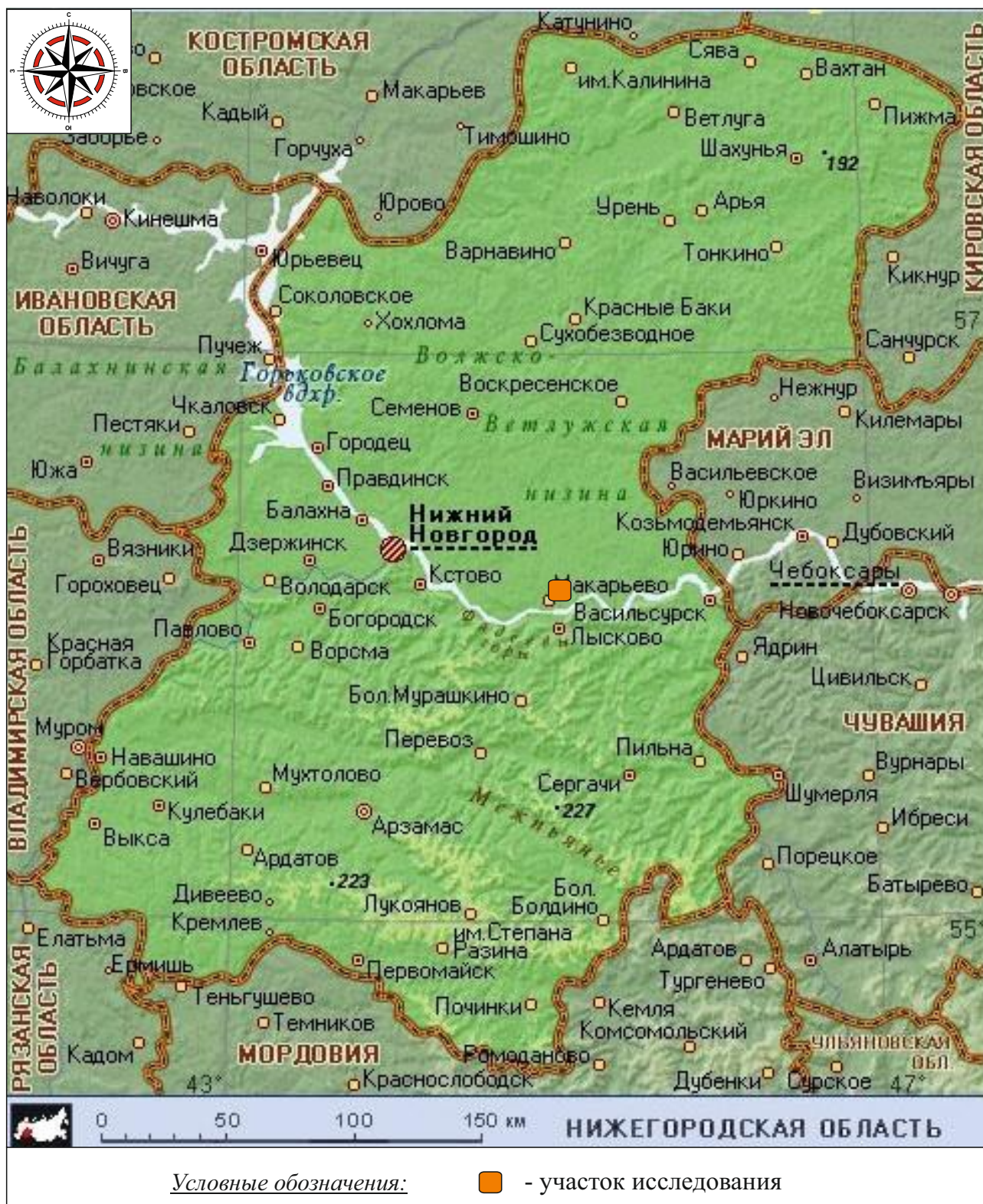
Работы осуществлялись на средства Заказчика на основании Открытого листа № P018-00103-00/04646403 выданного 26 марта 2026 г. Министерством культуры РФ на имя сотрудника отдела сохранения археологического наследия ИА РАН Письмаркина Григория Вячеславовича.

В ходе проведенных исследований был осуществлен комплекс разведочных археологических мероприятий: натурное обследование территории участка по предоставленному Заказчиком картографическому материалу методом сплошной археологической разведки с визуальным осмотром местности по всей территории участка, шурфовка, поиск и сбор подъемного археологического материала, фотофиксация всех этапов полевых работ.

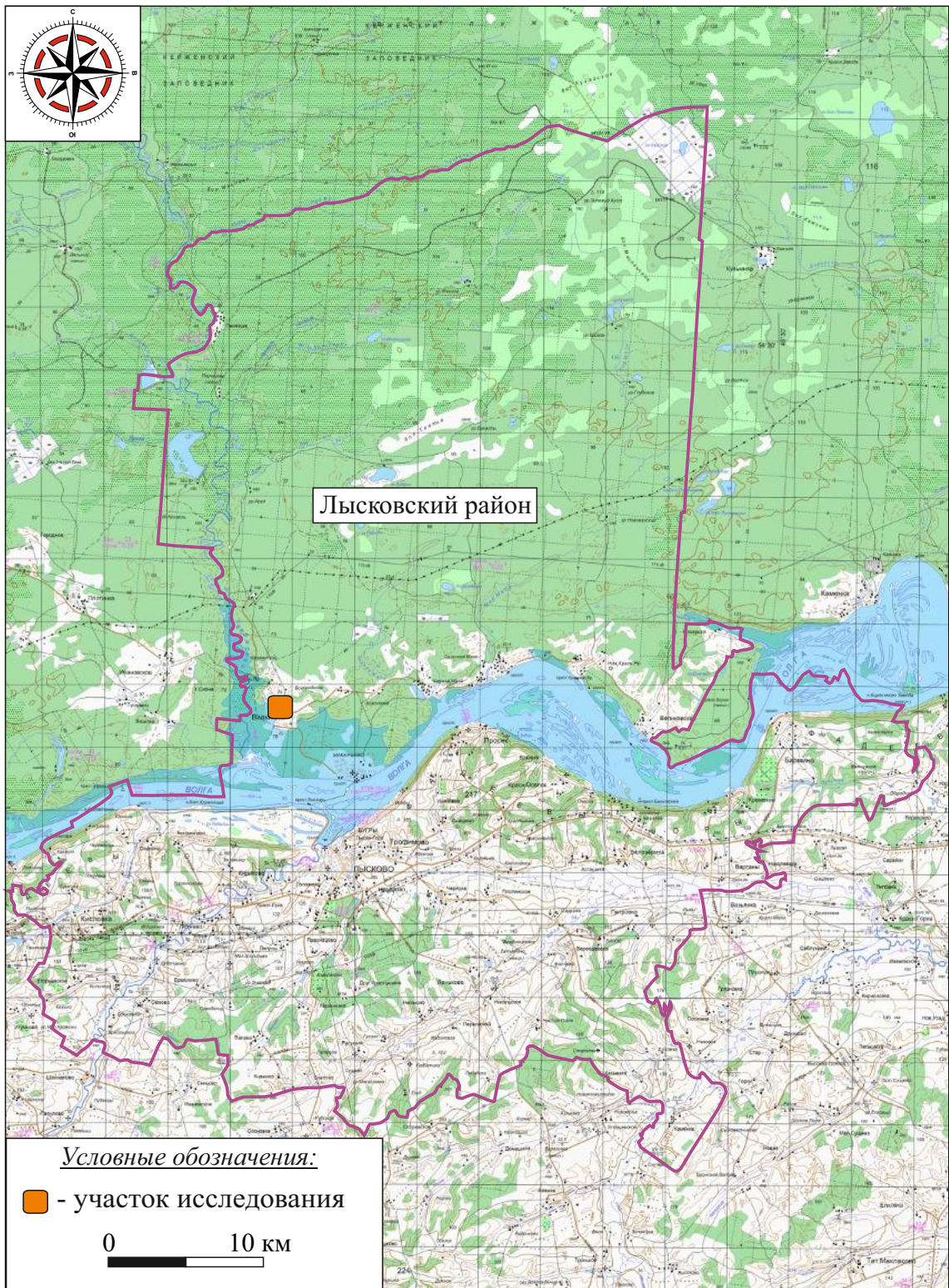
Для реализации поставленной цели был заложен 1 шурф размером 1 x 1 м площадью 1 кв. м, проведено послойное изучение напластований ручным способом с ручной переборкой грунта; осуществлены фотофиксация процесса работ и территории исследования, археологические обмеры, ведение полевой документации.

В ходе проведенного натурального обследования, визуального осмотра местности, поиска подъемного археологического материала, закладки шурфа на территории земельного участка по объекту: «Строительство отдельно стоящей блочно-модульной котельной (на природном газе) в с. Валки, пер. Школьный Лысковского муниципального округа Нижегородской области», **объектов археологического наследия и объектов, обладающих признаками объекта археологического наследия, не выявлено.**

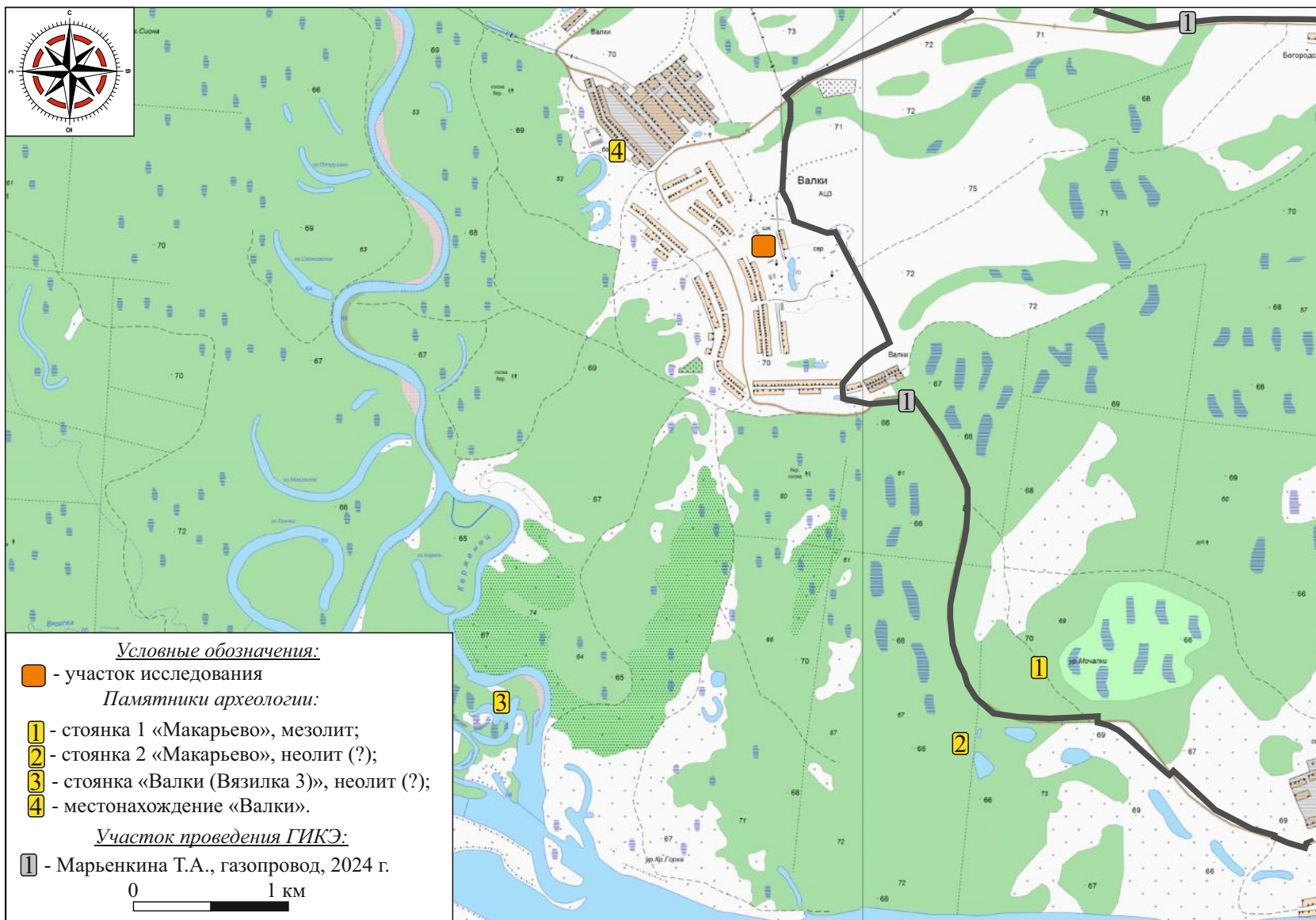
Альбом иллюстраций



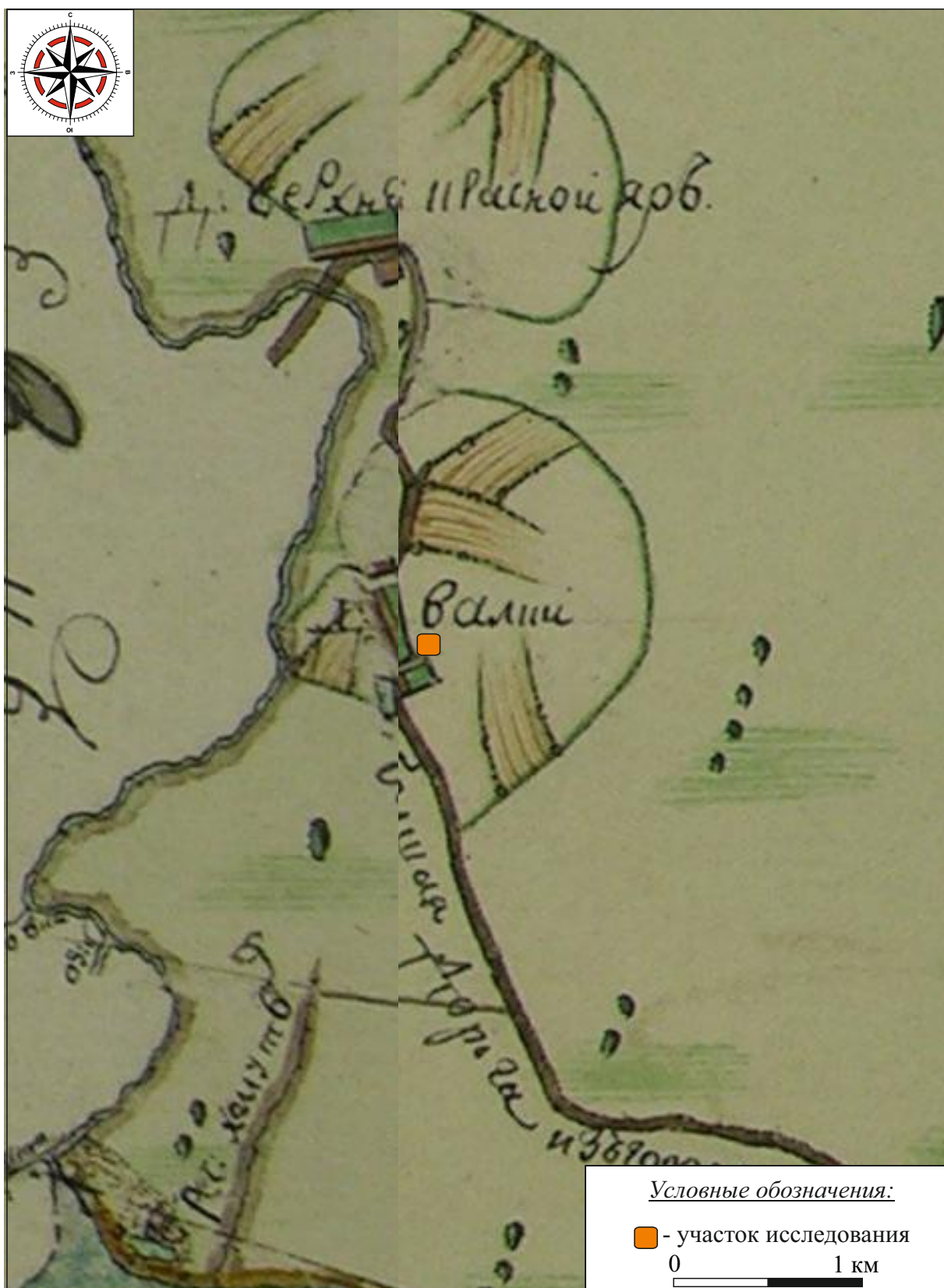
Илл. 1. Нижегородская обл., Лысковский м.о., строительство блочно-модульной котельной (на природном газе) в с. Валки, пер. Школьный - 2026 г.
Карта Нижегородской области.



Илл. 2. Нижегородская обл., Лысковский м.о., строительство блочно-модульной котельной (на природном газе) в с. Валки, пер. Школьный - 2026 г.
Карта Лысковского района.



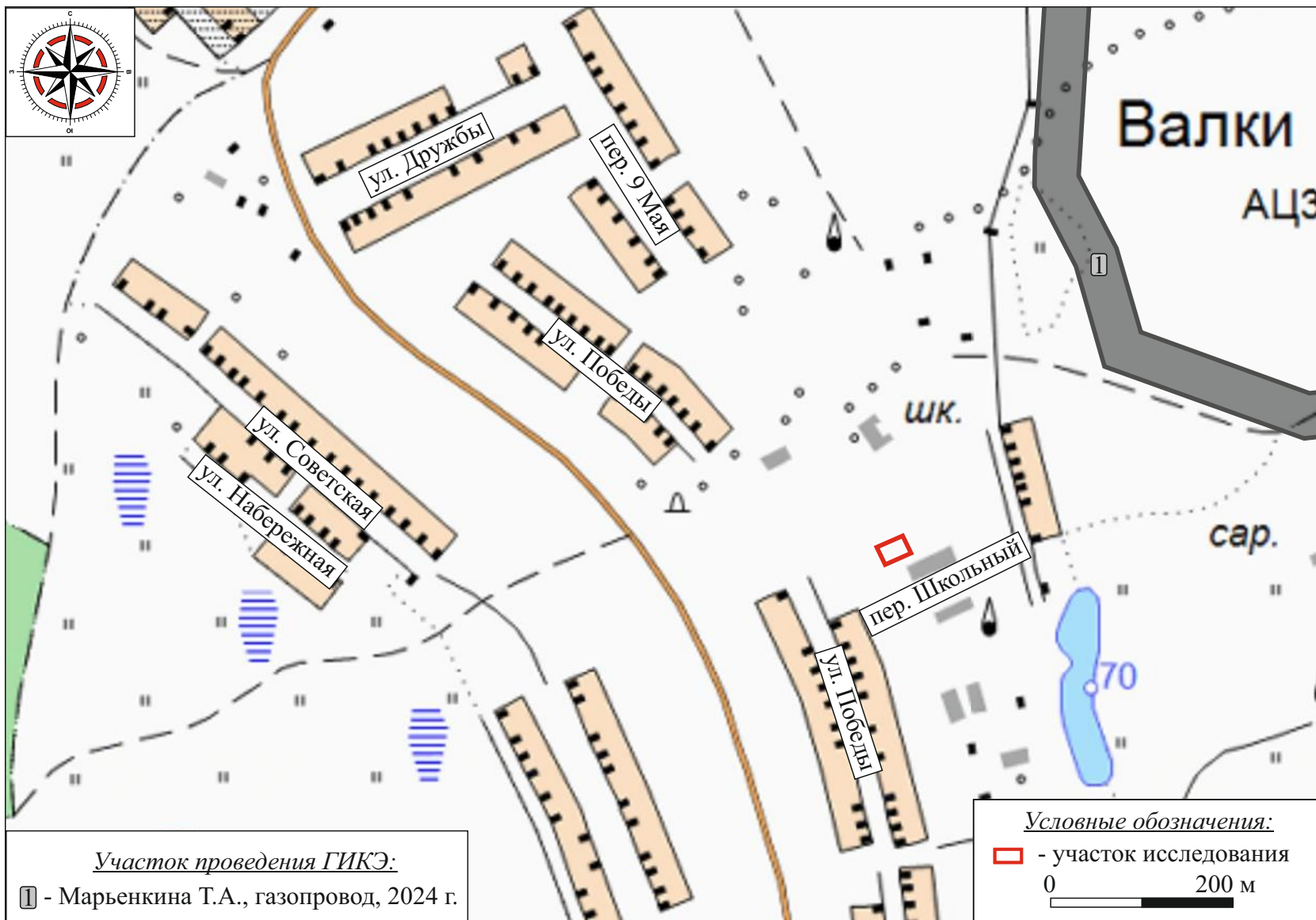
Илл. 3. Нижегородская обл., Лысковский м.о., строительство блочно-модульной котельной (на природном газе) в с. Валки, пер. Школьный - 2026 г. Памятники археологии ближайшей округи.



Илл. 4. Нижегородская обл., Лысковский м.о., строительство блочно-модульной котельной (на природном газе) в с. Валки, пер. Школьный - 2026 г.
Фрагмент плана Генерального межевания Макарьевского уезда
Нижегородской губернии 1802 г.



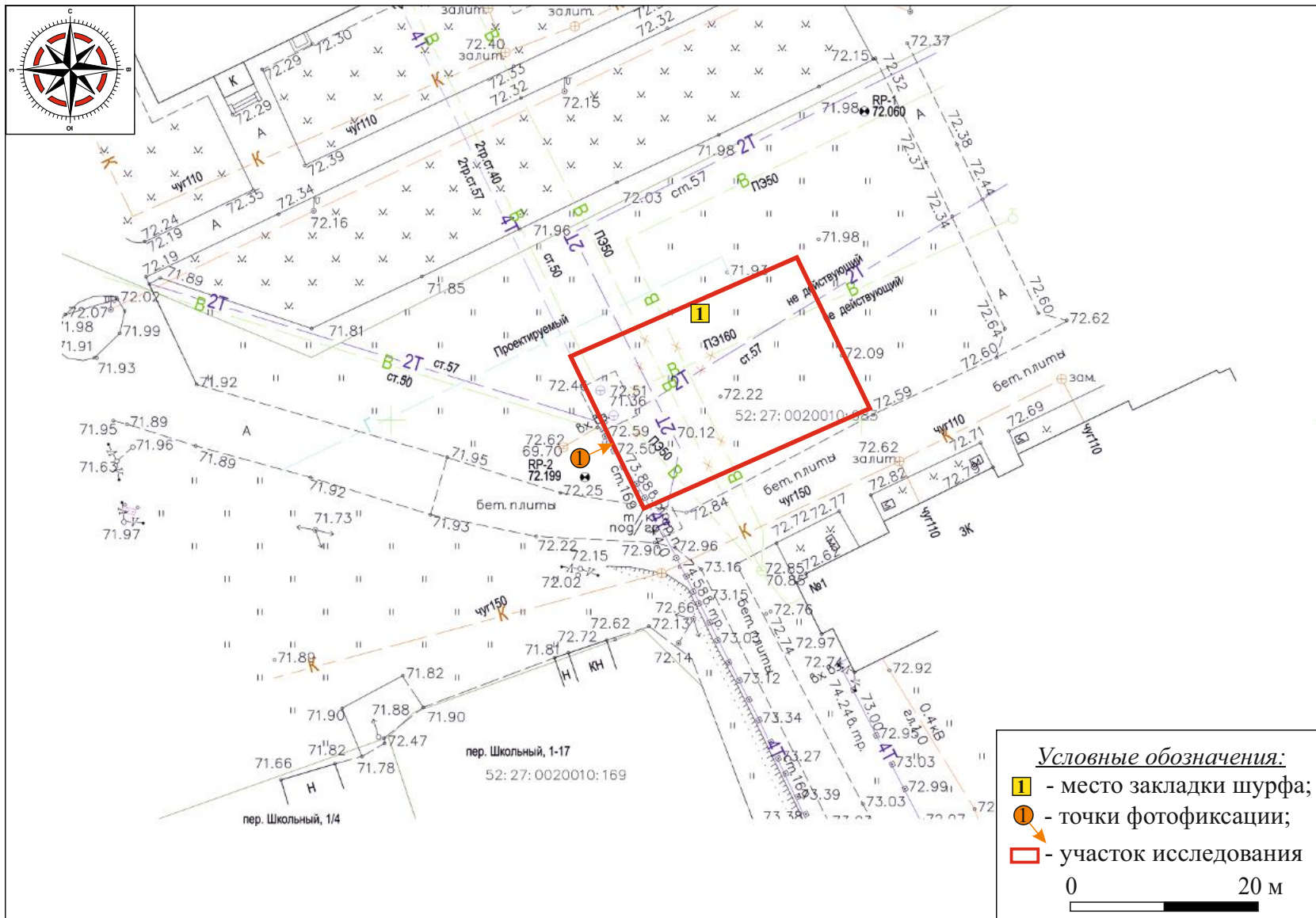
Илл. 5. Нижегородская обл., Лысковский м.о., строительство блочно-модульной котельной (на природном газе) в с. Валки, пер. Школьный - 2026 г. Фрагмент Топографической межевой карты Нижегородской губернии 1850 г. (автор А.И. Менде).



Илл. 6. Нижегородская обл., Лысковский м.о., строительство блочно-модульной котельной (на природном газе) в с. Валки, пер. Школьный - 2026 г. Ситуационный план местности с нанесением участка исследования.



Илл. 7. Нижегородская обл., Лысковский м.о., строительство блочно-модульной котельной (на природном газе) в с. Валки, пер. Школьный - 2026 г. Космоснимок с нанесением участка исследования и расположением шурфа (источник космоснимка: google.ru, дата съемки 2025 г.).



Илл. 8. Нижегородская обл., Лысковский м.о., строительство блочно-модульной котельной (на природном газе) в с. Валки, пер. Школьный - 2026 г. Топографический план с нанесением участка исследования и расположением шурфа (топооснова предоставлена Заказчиком).



Илл. 9. Нижегородская обл., Лысковский м.о., строительство блочно-модульной котельной (на природном газе) в с. Валки, пер. Школьный - 2026 г.
Вид на центральную часть участка. Точка фотофиксации 1. Фото с ЗЮЗ.



1



2



3

Илл. 10. Нижегородская обл., Лысковский м.о., строительство блочно-модульной котельной (на природном газе) в с. Валки, пер. Школьный - 2026 г.
Шурф 1. 1 - видовая фотография шурфа до начала работ; 2 - видовая фотография шурфа на уровне завершения работ;
3 - видовая фотография закопанного шурфа. Фото с Ю.



1



2



3

Илл. 11. Нижегородская обл., Лысковский м.о., строительство блочно-модульной котельной (на природном газе) в с. Валки, пер. Школьный - 2026 г.
Шурф 1. 1 - фотография южной стенки шурфа; 2 - фотография нижней части южной стенки шурфа. Фото с С;
3 - фотография поверхности шурфа на уровне завершения работ. Фото с Ю.



Министерство культуры Российской Федерации

ОТКРЫТЫЙ ЛИСТ

№ P018-00103-00/04646403

Настоящий открытый лист выдан:

Письмаркину Григорию Вячеславовичу

паспорт

(серия номер паспорта)

на право проведения археологических полевых работ
на земельном участке под объект «Строительство отдельно стоящей
блочно-модульной котельной (на природном газе) в с. Валки, пер. Школьный
Лысковского м.о. Нижегородской области» в Лысковском м.о. Нижегородской
области.

(место проведения археологических полевых работ)

На основании открытого листа

Письмаркин Григорий Вячеславович

(Ф.И.О)

имеет право производить следующие археологические полевые работы.
археологические разведки с осуществлением локальных земляных работ на указанной
территории в целях выявления объектов археологического наследия, уточнения
сведений о них и планирования мероприятий по обеспечению их сохранности.

Передоверие права на проведение археологических полевых работ по данному открытому
листу другому лицу запрещается.

Срок действия открытого листа: с 26 марта 2026 г. по 20 декабря 2026 г.

Дата принятия решения о предоставлении открытого листа: 26 марта 2026 г.

Первый заместитель Министра

(должность)

(подпись)

С.Г.Обрывагин

(Ф.И.О)

Дата 26 марта 2026 г.

М.П.

047102